

Lång/kort-aktie bidrog positivt i oktober. Amerikanska teknik-, media- och telekomsektorer levererade vinster under tredjekvartalets rapportssäsong, särskilt från positioner i bolag inom media- och underhållningssektorer. Aktier inom nordiska/europeiska tekniksektorer å andra sidan genererade svagt kortalfa. Positioner inom globala industrisektorer bidrog marginellt med vinster inom kapitalvarusektorn som dock delvis motverkades av förluster inom energi- och halvledarsektorer. Europeiska finanssektorer tyngdes något, främst av försäkringsbolag medan positioner i banker genererade positivt alfa. Positioner inom hälso- och sjukvårdssektorer bidrog positivt med bra kortalfa från bolag fokuserade på vårdutrustning.

Systematisk makro slutade marginellt ned. Förluster inom valutor och räntor var de främsta orsakerna till det negativa bidraget.

Systematisk trend bidrog negativt under månaden där de flesta förluster gjordes inom råvaror. Prisrörelser i olja, gas och guld var särskilt kostsamma. Förlusterna vägdes dock till viss del upp av vinster från aktiepositionering.

Per den 1 november gjorde BMS UCITS portföljförvaltare endast mindre justeringar i portföljen.

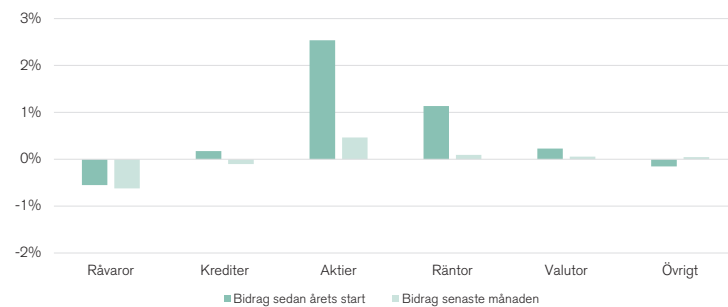
Avkastning och nyckeltal¹⁾

Avkastning	Brummer Multi-Strategy UCITS Institutional (SEK)	Brummer Multi-Strategy UCITS Investor (SEK)	MSCI World NDTR Index ²⁾ (local ccy)	SIX Return Index (SEK)
Senaste månaden, %	-0,27	-0,29	-2,63	-3,52
Sedan årets start, %	0,07	-0,13	9,15	0,95
De senaste 12 månaderna, %	0,81	0,56	9,46	5,41
Sedan start, %	10,44	9,62	20,84	10,07
Årlig avkastning sedan start, %	3,40	3,14	6,59	3,29
Riskmått och övriga nyckeltal				
Standardavvikelse, %	6,12	6,15	14,88	18,79
Sharpekvot	0,40	0,35	0,38	0,12
Korrelation med Brummer Multi-Strategy UCITS Institutional SEK	-	-	-0,32	-0,28
Totalt förvalt kapital Brummer Multi-Strategy UCITS (MSEK) ³⁾	4 548			
Totalt förvalt kapital i strategin föregående månad (MSEK) ⁴⁾	36 460			

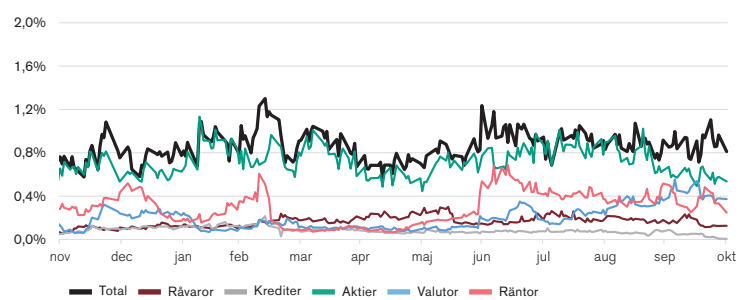
Avkastningsbidrag och allokering, %⁵⁾

Strategityp	Månadens bidrag	Bidrag sedan årets start	Allokering månadens slut
Lång/kort-aktie	0,11	2,30	67,52
Systematisk makro	-0,11	-0,04	2,98
Systematisk trend	-0,33	-1,48	29,50

Resultatfördelning per tillgångsklass (brutto), %



Value at Risk⁶⁾ per tillgångsslag och totala portföljen, %



Månadsavkastning Brummer Multi-Strategy UCITS Institutional SEK, %

År	Jan	Feb	Mar	Apr	Maj	Jun	Jul	Aug	Sep	Okt	Nov	Dec	Årets avkastning
2020	-	-	-	-	-	-	-	-	-	-	-0,18	4,09	3,90
2021	-1,39	3,85	-2,17	1,59	-1,05	-1,02	0,09	-1,40	-0,74	1,39	-1,88	-0,63	-3,46
2022	1,15	-0,57	1,80	3,65	-2,32	1,09	-1,54	1,66	3,83	0,29	-1,35	2,12	10,02
2023	0,79	0,29	-2,41	1,05	1,15	-0,80	-0,36	0,15	0,53	-0,27			0,07

1) Redovisade avkastningssiffror och nyckeltal inkluderar proformasiffror baserade på Brummer Multi-Strategy UCITS Institutional SEK historiska månadsavkastning sedan start. För respektive fonds startdatum se sida 2.

2) MSCI, www.msci.com, © 2023 MSCI Inc. Alla rättigheter förbehålls.

3) Fondförmögenhet efter insättning och uttag.

4) Föregående månads fondförmögenhet efter insättning och uttag för hela strategin som även inkluderar fonder förvaltade utanför Irland.

5) Bruttoavkastning innan avgifter.

6) Value at Risk mäts med 1-dags, 99% konfidensintervall. Value at Risk mäts med hjälp av en Monte Carlo-modell med 18 m tillbakablick med en halveringstid på 12 arbetsdagar.

SAMMANFATTNING

Strategi	Multistrategifond med exponering mot en koncentrerad men väldiversifierad portfölj med hedgefondstrategier inom Brummer & Partners
Portfölj-exponering	Aktiv allokering mellan lång/kort-aktie, systematisk trend och systematisk makro
Avkastningsmål	Absolutavkastning Lägre risk än aktiemarknaden Låg korrelation med aktier och obligationer
Ägare	Brummer & Partners, en ledande europeisk kapitalförvaltare

MÅL OCH PLACERINGSINRIKTNING

Brummer Multi-Strategys (BMS) portföljförvaltare månår om att portföljen ska vara väldiversifierad vid varje given tidpunkt för att skapa goda förutsättningar att generera avkastning oavsett marknadsscenario. Investeringsstrategierna ska ha låg korrelation till varandra och antalet strategier i portföljen är typiskt 9-15 stycken. Risk och avkastning ska primärt vara idiosynkratisk (till exempel bolagsspecifik) och inte marknads- eller faktordriven. BMS portföljförvaltare strävar efter att begränsa passivt beta. Riktningsexponering ska primärt komma från trendföljande strategier.

INVESTERINGSPROCESS

Till grund för alla investeringsbeslut ligger flerdimensionell portföljanalys liksom analys av den övergripande marknadsmiljön. Vi lägger också stor vikt vid kvalitativ utvärdering av portföljen, vilket inkluderar regelbunden och konstruktiv dialog med investeringsstrategiernas förvaltarteam.

Underliggande förvaltarnivå: Strategiberoende utvärdering av kvaliteten i förvaltningsstil, investerings- och riskhanteringsprocesser baserat på löpande övervakning och nära dialog med varje underliggande förvaltare. Både kvantitativ och kvalitativ analys görs av varje strategi ur olika infallsvinklar, till exempel "bottom-up" och "top-down".

Fondklass information

Klass	Valuta	Minimiinvestering	Tilläggsinvestering	ISIN	Bloomberg	Startdag	Förvaltningsavgifter	Resultatrelaterade avgifter
Institutional	SEK	50 000 000	100 000	IE00BMXZ3H33	BRMSISE	12 november 2020	1,50 %	20,00 %
Investor	SEK	100 000	100 000	IE00BMXZ3N92	BRBMUSE	10 december 2020	1,80 %	20,00 %

FONDSTRUKTUR

Förvaringsinstitut	The Bank of New York Mellon SA/NV, Dublin Branch
Revisor	KPMG AB
Fondbolag	Carne Global Fund Managers (Ireland) Limited 2nd Floor, Block E, Iveagh Court Harcourt Road, Dublin 2, Ireland
Teckning/inlösen	Veckovis teckning och inlösen varje torsdag, 2 bankdagars varsel

STRATEGITYPER**Lång/kort-aktie**

En lång/kort-aktiestrategi tar långa och korta positioner i aktier som sannolikt kommer att stiga respektive sjunka i värde. Lång/kort-aktiestrategier kan vara baserade på fundamentala och kvantitativa metoder som syftar till att identifiera investeringar som sannolikt kommer att stiga respektive sjunka i värde baserat på ett antal faktorer.

Systematisk makro

En systematisk makrostrategi tillämpar egenutvecklade algoritmer för att handla ett brett utbud av likvida tillgångsklasser. Modellerna inriktar sig främst på fundamentala samband mellan olika sektorer inom samma tillgångsclass (till exempel förväntningar kring makroekonomiska variabler, kapitalflöden och omviktningar av portföljer) för att generera avkastning. Positionstagandet är i hög grad drivet av relativvärdering inom respektive sektor.

Systematisk trend

En systematisk trendstrategi tillämpar algoritmbaserade modeller med olika egenskaper för att analysera marknader och ta, huvudsakligen, riktningbaserade positioner. En diversifierad uppsättning av trendföljande förvaltningsformer, som exempelvis använder olika matematiska tekniker och historiskt bakåtblickande perioder för att analysera pristrender och variationer, utgör huvuddelen av strategierna.

VARFÖR INVESTERA I BRUMMER MULTI-STRATEGY UCITS?

- Lång erfarenhet av multistrategiförvaltning (sedan 2002)
- Effektiv infrastruktur som möjliggör en väldiversifierad och sofistikerad portfölj med absolutavkastande strategier i UCITS-format
- Likvida underliggande strategier och positioner
- Lång historik med konkurrenskraftig riskjusterad avkastning med låg korrelation till aktier, obligationer och andra hedgefonder

KONTAKT

Telefon	+46 8 566 214 80
E-post	info@brummer.se
Hemsida	brummer.se



Signatory of:



I den här månadsrapporten har vi använt data från MSCI, www.msci.com, ©2023 MSCI Inc. Varken MSCI eller någon annan part som är involverade i att samla in, bearbeta eller skapa jämförelseindex lämnar några uttryckliga eller underförstådda garantier eller utfästelser vad gäller sådan data (eller de resultat som uppnås genom användning därav), och alla sådana parter avstår sig härmed uttryckligen allt ansvar för tillförlitlighet, riktighet, fullständighet eller lämplighet för ett visst ändamål med avseende på någon av sådana uppgifter.

Notera att de index som refereras till inte utgör referens för hur förvaltningen av respektive fond är utformad. För förvaltningsstrategi och målsättning med förvaltningen för respektive fond hänvisas till Prospekt och Supplement med tillhörande fondbestämmelser och faktablad. MSCI, www.msci.com, © 2023 MSCI Inc är inklusive utdelningar.

INVESTERINGSSTRATEGINS HISTORISKA AVKASTNING SEDAN START – september 2023

Brummer Multi-Strategy ABs investeringsstrategi har tillämpats i flera BMS-fonder sedan 2002. Siffrorna nedan, relaterade till Brummer Multi-Strategy och Brummer Multi-Strategy 2xL, presenteras i syfte som referens för BMS-strategins historiska avkastning.

Läsare av detta dokument bör notera att den historisk avkastning som presenteras nedan har uppnåtts av en BMS-fond som inte har tillstånd enligt Europaparlamentets och rådets direktiv 2009/65/EG av den 13 juli 2009 (UCITS-direktivet). Avkastning har därmed uppnåtts av en fond med investeringsrestriktioner som skiljer sig betydligt från Brummer Multi-Strategy UCITS. Den tidigare avkastningen som presenteras nedan är ingen garanti för framtida avkastning i Brummer Multi-Strategy UCITS eller någon annan fond som tillämpar BMS-fondernas investeringsstrategi. Siffrorna nedan skall inte uppfattas som en uppmaning om, eller erbjudande, att teckna andelar in någon fond som tillämpar BMS investeringsstrategi.

Historisk avkastning Brummer Multi-Strategy, %

År	Jan	Feb	Mar	Apr	Maj	Jun	Jul	Aug	Sep	Okt	Nov	Dec	Årets avkastning
2002 (apr-dec)	–	–	–	1,17	1,54	2,62	2,03	0,84	2,75	-0,57	0,18	0,34	11,40
2003	0,59	1,17	-0,07	-0,77	2,08	1,5	-0,65	0,93	2,21	0,82	0,53	2,04	10,81
2004	1,61	0,5	-0,8	-1,09	-0,39	0,48	-0,46	0,74	0,04	1,24	3,64	1,71	7,37
2005	0,70	1,27	-0,06	1,53	1,61	3,26	0,52	0,22	2,34	-2,42	1,99	1,28	12,83
2006	-0,44	0,47	0,13	0,51	-0,41	-1,08	-0,64	0,06	-0,19	0,67	1,91	2,83	3,83
2007	1,54	-0,42	0,68	2,62	2,97	0,99	0,15	-3,61	2,19	2,72	-0,13	-0,84	9,03
2008	2,76	2,94	-0,07	-2,43	1,66	1,38	-0,59	0,94	-0,77	-0,04	1,88	-0,07	7,72
2009	0,42	1,08	2,81	0,68	1,37	-0,11	0,74	0,64	2,15	-0,46	1,56	0,33	11,76
2010	0,48	0,37	0,55	-0,12	-0,03	-0,93	-0,39	2,46	-0,38	0,48	-1,22	2,29	3,55
2011	0,99	1,15	0,32	1,58	-0,97	-1,44	0,57	-0,28	0,81	0,76	-1,12	0,78	3,15
2012	0,90	1,22	-0,18	0,31	0,96	-1,16	1,69	1,00	-0,13	-0,80	0,40	0,14	4,40
2013	1,56	0,26	0,33	0,41	0,91	-1,52	1,46	1,15	0,93	0,39	1,42	1,74	9,38
2014	0,45	1,47	-1,46	-1,04	1,16	0,22	-0,36	1,03	0,65	-1,92	1,28	1,03	2,48
2015	1,96	1,89	0,98	-1,98	2,01	-1,05	0,96	-2,63	-0,78	-0,24	1,18	0,16	2,33
2016	-0,65	-1,87	-0,53	-0,39	-0,39	2,28	1,79	-0,23	0,27	-0,04	-1,45	-0,02	-1,29
2017	0,44	0,96	-0,67	0,56	2,12	-0,58	0,57	2,38	-0,44	1,83	0,00	-0,92	6,35
2018	2,60	-2,02	-0,63	0,01	2,11	-0,75	0,25	1,16	0,67	-3,93	-2,13	0,87	-1,96
2019	0,20	0,87	0,79	0,60	0,97	2,10	0,61	0,84	-2,82	-1,36	0,04	0,36	3,17
2020	0,84	-0,31	-2,26	0,01	2,92	1,49	1,08	0,39	0,07	0,17	3,10	4,52	12,52
2021	-0,86	3,15	-1,86	1,53	-0,35	-1,16	-0,14	-1,12	0,47	0,18	-1,73	-0,19	-2,17
2022	0,27	0,12	2,35	2,73	-1,71	0,69	-0,63	1,74	2,15	0,22	-2,20	1,24	7,05
2023	0,66	0,28	-2,31	1,06	1,03	-0,47	-0,11	0,50	0,91				1,51

Historisk avkastning Brummer Multi-Strategy 2xL, %¹⁾

År	Jan	Feb	Mar	Apr	Maj	Jun	Jul	Aug	Sep	Okt	Nov	Dec	Årets avkastning
2002 (apr-dec)	–	–	–	1,81	2,55	4,65	3,51	1,18	4,86	-1,65	-0,12	0,15	18,04
2003	0,71	1,91	-0,62	-1,97	3,76	2,53	-1,69	1,51	3,98	1,25	0,72	3,62	16,65
2004	2,85	0,67	-1,96	-2,5	-1,12	0,62	-1,23	1,15	-0,26	2,19	6,89	2,94	10,32
2005	1,16	1,95	-0,58	2,71	2,83	6,03	0,7	0,17	4,29	-5,00	3,74	2,28	21,74
2006	-1,14	0,68	-0,02	0,73	-1,11	-2,44	-1,62	-0,20	-0,75	0,97	3,45	5,21	3,56
2007	2,6	-1,13	0,94	4,82	5,39	1,51	-0,14	-7,55	4,07	4,85	-0,66	-2,05	12,54
2008	5,06	5,33	-0,6	-5,35	2,85	2,29	-1,72	1,32	-2,11	-0,68	3,22	-0,65	8,76
2009	0,40	1,85	5,27	1,10	2,46	-0,40	1,27	1,11	4,10	-1,07	2,97	0,47	21,15
2010	0,80	0,61	0,95	-0,38	-0,21	-1,99	-0,96	4,77	-0,91	0,75	-2,64	4,39	5,02
2011	1,69	2,05	0,37	2,87	-2,18	-3,19	0,85	-0,88	1,32	1,19	-2,53	1,25	2,63
2012	1,45	2,12	-0,66	0,32	1,59	-2,59	3,09	1,64	-0,53	-1,89	0,53	-0,01	5,02
2013	2,84	0,28	0,41	0,57	1,54	-3,25	2,69	2,03	1,59	0,52	2,58	3,20	15,88
2014	0,65	2,72	-3,11	-2,34	2,11	0,22	-0,93	1,90	1,09	-3,98	2,45	1,85	2,36
2015	3,71	3,57	1,77	-4,06	3,95	-2,2	1,80	-5,32	-1,73	-0,60	2,24	0,20	2,84
2016	-1,39	-3,88	-1,19	-0,87	-0,89	4,47	3,41	-0,55	0,46	-0,17	-2,99	-0,14	-3,94
2017	0,78	1,83	-1,42	1,05	4,12	-1,23	1,04	4,63	-0,95	3,56	-0,1	-1,95	11,66
2018	5,14	-4,02	-1,38	-0,07	4,11	-1,55	0,40	2,20	1,23	-7,91	-4,54	1,66	-5,38
2019	0,27	1,69	1,44	1,05	1,80	4,05	1,11	1,58	-5,67	-2,89	-0,01	0,63	4,82
2020	1,58	-0,71	-4,63	-0,11	5,71	2,80	2,04	0,67	0,06	0,24	6,10	8,68	24,05
2021	-1,73	6,26	-3,69	3,03	-0,79	-2,43	-0,37	-2,34	0,85	0,26	-3,55	-0,48	-5,29
2022	0,44	0,16	4,60	5,25	-3,44	1,29	-1,40	3,34	4,04	0,20	-4,63	2,23	12,17
2023	0,98	0,22	-4,99	1,76	1,61	-1,34	-0,68	0,54	1,35				-0,73

1) Redovisade avkastningssiffror inkluderar profomasiffror baserade på Brummer Multi-Strategys historiska månadsavkastning sedan start. Brummer Multi-Strategy 2xL startades 1 september 2008.